

Velkommen i gruppens bestyrelse

Der er i dette hæfte henvist til "DDS håndbogen 2002-03", f.eks. beskrivelse af kasserervejledning. Denne håndbog vil snarest blive erstattet af en ny udgave.
Mht. til love og regler i øvrigt henvises der til "DDS håndbog – love og vejledninger december 2004"

© Det Danske Spejderkorps 2004
Arsenalvej 10
1436 København K
Telefon: 32 64 00 50
Fax: 32 64 00 75
E-mail: dds@dds.dk
Internet: www.dds.dk

Tekst: Revideret af Brita Als og Gert Simonsen 2005.
Læsegruppe Aage Larsen, KOL, 2005.

Tegninger: Kim Elkær Jensen
Det Danske Spejderkorps arkiv

Foto: Per Therkildsen, Merete Johannesen
Spejder Sport A/S
Det Danske Spejderkorps arkiv

Layout: Keld Andreassen

Tryk: Korpskontoret, Det Danske Spejderkorps

Oplag: 500 stk. Maj 2001 - Andet oplag.
1.000 stk. November 2001 - Tredje oplag.
500 stk. Marts 2004 - Fjerde oplag.
500 stk. Marts 2005 – Femte oplag

ISBN: 87-87077-96-5/0/2-401297 - første oplag.

Indhold

Kære bestyrelsesmedlem	4
Værdierne i Det Danske Spejderkorps.....	5
Organisationen.....	7
Gruppen	8
Netværk	12
Gruppens økonomi	13
Forsikringer	14
Uddannelse og kurser	15
Det Danske Spejderkorps økonomi	17
Spejderbevægelsens historie.....	18
Spejder Sport A/S	20
De andre spejderkorps.....	22
Børne og Ungdomsorganisationernes Samråd	23
Relationer til division og korps	24
Vil du vide mere	25
Forkortelser.....	26
Hvem vælger hvem.....	27



Kære bestyrelsesmedlem



Velkommen til et spændende og udfordrende arbejde i bestyrelsen.

Dette hæfte er skrevet til nye bestyrelsesmedlemmer i Det Danske Spejderkorps. Det giver indblik i, hvad korpset er, og hvilke opgaver, ansvarsområder med mere, der er for et bestyrelsesmedlem.

Det er vigtigt for Det Danske Spejderkorps, at der er forældre, der vil tage ansvar og løse opgaver i bestyrelsen. Selvfølgelig er det ikke altid en dans på roser at gå ind i foreningsarbejde; men det er sikkert, at det giver mange gode og spændende oplevelser og erfaringer. Det vil oftest være således, at jo mere aktiv man er, des flere oplevelser og erfaringer vil man få.

Forhåbentlig vil du synes om at være med. Vi håber, at hæftet virker inspirerende og derved giver en god indfaldsvinkel til det kommende arbejde i bestyrelsen.

Vi ønsker dig velkommen i Det Danske Spejderkorps og håber, at vi vil få glæde af hinanden fremover.

Værdierne i Det Danske Spejderkorps

En erfaren spejder sagde engang: "Spejderarbejdet drejer sig om at lære spejderne, hvordan de skal leve - ikke bare at skaffe sig levebrød". Det kommer blandt andet til udtryk i vores værdigrundlag, som består af:

- Det Danske Spejderkorps' formål
- Spejderloven
- Spejderløftet
- Vort motto - vær beredt
- Spejderprincipperne
- Spejdermetoden

Vi giver den enkelte spejder syv enkle leveregler i spejderloven. Levereglerne er en naturlig del af vores arbejdsstof, og på den måde bliver spejderloven forståelig for børnene.

For at kunne omsætte værdierne til praktisk spejderarbejde, anvender vi spejdermetoden. Spejdermetoden består af otte elementer:

- oplevelser
- learning by doing
- patruljeliv
- friluftsliv
- værdier
- medbestemmelse og ansvarlighed
- aktiviteter og færdigheder
- samfundsliv

FORMÅL

Det Danske Spejderkorps har til formål at udvikle børn og unge til vågne, selvstændige mennesker, der er villige til efter bedste evne at påtage sig et medmenneskeligt ansvar i det danske samfund og ude i verden.

SPEJDERLOVEN

Den, der er med i spejdernes fællesskab, gør sit bedste for:

- at finde sin egen tro og have respekt for andres,
- at værne om naturen,
- at være en god kammerat,
- at være hensynsfuld og hjælpe andre,
- at være til at stole på,
- at høre andres meninger og danne sine egne,
- at tage medansvar i familie og samfund

Hvordan opfylder vi formålet?

Først og fremmest ved at lave arrangementer, som er spændende, engagerende og afvekslende - som for eksempel:

- Ved at tage på ture og lejre, som giver mulighed for kontakt med naturen.
- Ved at stille børn og unge overfor opgaver, som lægger op til samarbejde. Opgaver, som viser at samarbejde kan lade sig gøre, og tilmed er en fordel.
- Ved at lære børnene praktiske ting, og vise dem hvordan deres viden kan benyttes.
- Ved at tage forskellige emner op i leg, opgaver og diskussioner, så børnene finder ud af, hvordan de selv og deres omgivelser fungerer og reagerer i forskellige situationer.

Du kan læse mere om vores værdier i hæftet "Gruppens værdifulde arbejde".

Du kan læse om patruljeliv i hæftet "Patruljeliv".

Spejderideen/metoden er beskrevet i hæfteserien "spejderideen", men allerbedst vil det være, hvis du får en leder til at fortælle om tingene.



Organisationen

Det Danske Spejderkorps består af cirka 29.000 medlemmer. Langt de fleste af vore medlemmer er børn og unge - cirka 23.000. Alle børn og unge er medlemmer af en lokal gruppe, for eksempel Birkegruppen.

Der er cirka 510 grupper i DDS. Korpset er inddelt i 39 divisioner, som for eksempel Ravnsholt division, der består af 11 grupper.

Divisionerne kan desuden aftale samarbejde med andre divisioner om fx træningstilbud til unge og ledere.

Der er ikke længere en bunden aldersgrænse. Indtil korpserådsmødet i november 2003 var spejderarbejdet inddelt i vejledende aldersgrupper (afdelinger eller grene). Sådan vil det nok også være de fleste steder i dag. Men det er nu muligt at lægge nogle af afdelingerne sammen eller på anden måde ændre inddelingen, - helt ud fra de lokale forhold.



Gruppen

Den enkelte spejders liv udfolder sig i gruppen, i den ene eller anden afdeling, afhængig af alder. Den ideelle størrelse på en afdeling er 15-25 spejdere og 4-5 ledere og assistenter. For mikroflokken kun 10-15 spejdere og 3-4 ledere og for seniorklanen måske 8-12 seniorer med 1-2 ledere. Derfor vil den ideelle gruppestørrelse ofte være på 75-100 spejdere og 10-15 ledere og assistenter.

Alle ledere og assistenter udgør ledergruppen, og til at koordinere arbejdet vælger de en gruppeleder. Ledergruppen står for det daglige spejderarbejde, som afholdelse af møder og ture.

Det er den klassiske måde at organisere gruppen på. Men det står gruppen frit at organisere sig anderledes.

Regler for bestyrelsens sammensætning

Bestyrelsen tilstræbes sammensat af en ligelig repræsentation mellem forældre, unge og ledere. Bestyrelsen består af mindst 2 forældre (bestyrelsesformand og kassereren, mindst 2 unge (mellem 15 - 23 år) og mindst 2 ledere (heraf mindst 1 gruppeleder). Såfremt en gruppeleder ikke er medlem af bestyrelsen, har den pågældende møderet uden stemmeret. Såfremt der ikke er valgbare unge består bestyrelsen af mindst 3 forældre og mindst 3 ledere.

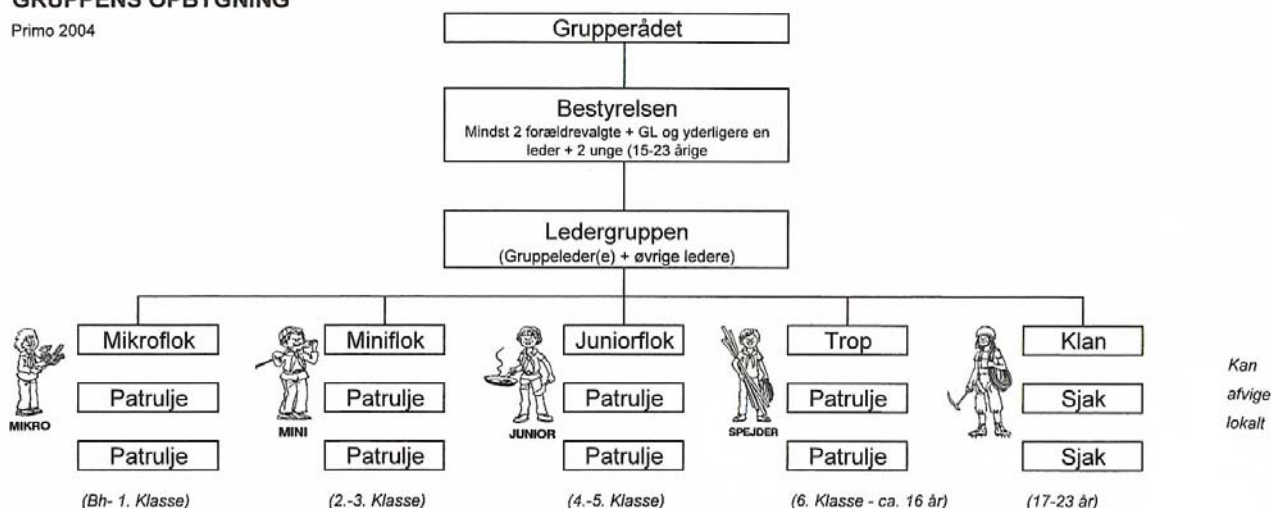
Ledere og assistenter i afdelingerne og seniorerne, kan deltage i bestyrelsens arbejde, men er ikke formelt medlemmer.

Grupperådsmødet, der svarer til andre foreningers generalforsamling, skal afholdes hvert år inden den 1. marts.

Grupperådet består af forældre til medlemmer under 18 år, medlemmer der er fyldt 15 år og medlemmer af bestyrelsen. Andre kan deltage i grupperådsmødet, dog uden stemmeret. Læs i øvrigt under grupperåd i DDS håndbog – love og vejledninger, december 2004.

GRUPPENS OPBYGNING

Primo 2004



Bestyrelsesformanden

Bestyrelsesformanden vælges direkte på grupperådsmødet for 2 år af gangen og må højst sidde i 6 år.

Formandens opgaver er i stikordsform:

- at lede bestyrelsens arbejde, og at sørge for indkaldelse til bestyrelsesmøder
- at lede bestyrelsesmøderne
- at holde tæt kontakt med gruppelederen og afdelingslederne
- at være forbindelsesled til forældrerepræsentanterne mellem bestyrelsesmøderne
- at repræsentere bestyrelsen i andre råd, styrelser og udvalg
- at repræsentere bestyrelsen ved forhandlinger med offentlige myndigheder og lignende
- at indsende ledererklæringer til Korpskontoret
- at indsende gruppeindberetningen lige efter grupperådsmødet

Gruppelederen

Gruppelederen vælges af lederne. Gruppelederens opgaver er i stikordsform:

- at have tæt kontakt med bestyrelsesformanden
- at koordinere børnearbejdet og blandt andet afholde ledermøder
- at sikre, at nye ledere modtages godt i ledergruppen
- at motivere gruppens ledere og bestyrelsesmedlemmer til at blive uddannet bedst muligt i relation til deres funktion
- at være kontaktpunkt til andre grupper i korpset og andre korps/forbund
- at have nær kontakt til divisionen

Læs i øvrigt under gruppeleder i DDS-håndbogen – love og vejledninger, december 2004.

Gruppens bestyrelse

Bestyrelsen har over for grupperådet ansvar for

- At gruppen og dens afdelinger ledes i overensstemmelse med korpsets formål, arbejdsgrundlag og værdier.
- At gruppen i øvrigt overholder korpsets love
- Gruppens økonomi
- Opfølgning på grupperådets beslutninger
- Koordination og beslutninger vedrørende gruppens dagligdag samt
- Indstilling af voksne medlemmer til godkendelse

Læs i øvrigt under bestyrelsen i DDS Minihåndbog, DDS december 2003

Som det er skitseret her, ses det, at det ikke er et lille ansvar bestyrelsen har. Bestyrelsen består både af leder, forældre og unge, og de har i fællesskab ansvaret.

Lokalt samarbejde

Det er vigtigt, at gruppen i samarbejde med øvrige grupper og ungdomskorps sikrer disse størst mulig indflydelse ved repræsentation i kommunens folkeoplysningsudvalg.

Gruppen bør også følge den del af den lokalpolitiske debat, der vedrører kommunal planlægning og lokal planlægning for de områder, som gruppens aktiviteter foregår i. Det er naturligt, at spejderkorpsene lokalt udtaler sig om planlægning, der udvider eller begrænser vore muligheder for aktiviteter.

Hvor ofte skal bestyrelsen mødes?

Det afhænger af lokale forhold, men følgende er det mindste:

1. Straks efter grupperådsmødet

(måske direkte i forlængelse af dette). Blandt andet fastsættelse af møder.

Forberede deltagelsen i divisionsrådsmødet

2. Hen på foråret.

Sommerlejrplaner, oprykninger og ledersituationen efter sommerferien

3. August.

Forberede deltagelsen i korpsrådsmødet

4. Midt i efteråret.

Julearrangementer, budgetønsker.

5. Årsskiftet.

Regnskab, budget og grupperådsmøde - herunder at finde emner til unge-, leder- og forældrerepræsentanter i bestyrelsen.

Mange steder vil flere møder være en fordel, fordi gruppens udvikling, fælles arrangementer som forældretur, genbrugsmarked og lignende kræver at bestyrelsen mødes.

Bestyrelsesmøde

Programmet for bestyrelsens møder vil i reglen indeholde nogle af eller alle følgende punkter:

1. Siden sidst - beretning fra formanden: møder, breve, kontakter siden sidste møde.

2. Spejderarbejdet - beretning fra lederne: lederne fortæller i hovedtræk om gruppens aktiviteter og om medlems til- og afgang.

3. Ledere og ledertræning: Orientering om ledersituationen på kort og ikke mindst længere sigt, og om ledernes videreuddannelse ved deltagelse i kurser og lignende.

4. Økonomien - beretning fra kassereren: Regnskabetts stilling i forhold til budgettet. Gruppens økonomi generelt.

5. Bestyrelsens aktiviteter: Beretning fra enkeltpersoner eller udvalg, som har ansvar for blad, materiel, loppemarked, lodseddelsalg eller andre bestyrelsesopgaver.

6. Større enkeltsager: Hytte, lokale, grund, deltagelse i henholdsvis divisionsrådsmødet og korpsrådsmødet, spejderfest, budgetlægning, grupperådsmøde, forældretur og så videre.

Referat fra møderne må udsendes til alle medlemmer rimelig hurtigt - både for at kunne huske, hvad der foregik og for at minde om aftaler og opgaver.

Opgavefordeling i bestyrelsen

En fordeling af bestyrelsens opgaver på de enkelte medlemmer er en selvfølge:

- det giver mest arbejdskraft til fordel for gruppen.
- det er sjovest for deltagerne, - der er ikke meget ved blot at være passivt medlem.

Mange grupper foretrækker at nedsætte arbejdsgrupper, som løser opgaver mellem bestyrelsesmøderne. Disse arbejdsgrupper kan ofte med fordel suppleres med andre forældre og ledere eller andre, der vil give gruppen en hånd.

Bestyrelsesarbejdet handler både om gruppens trivsel og praktiske opgaver.

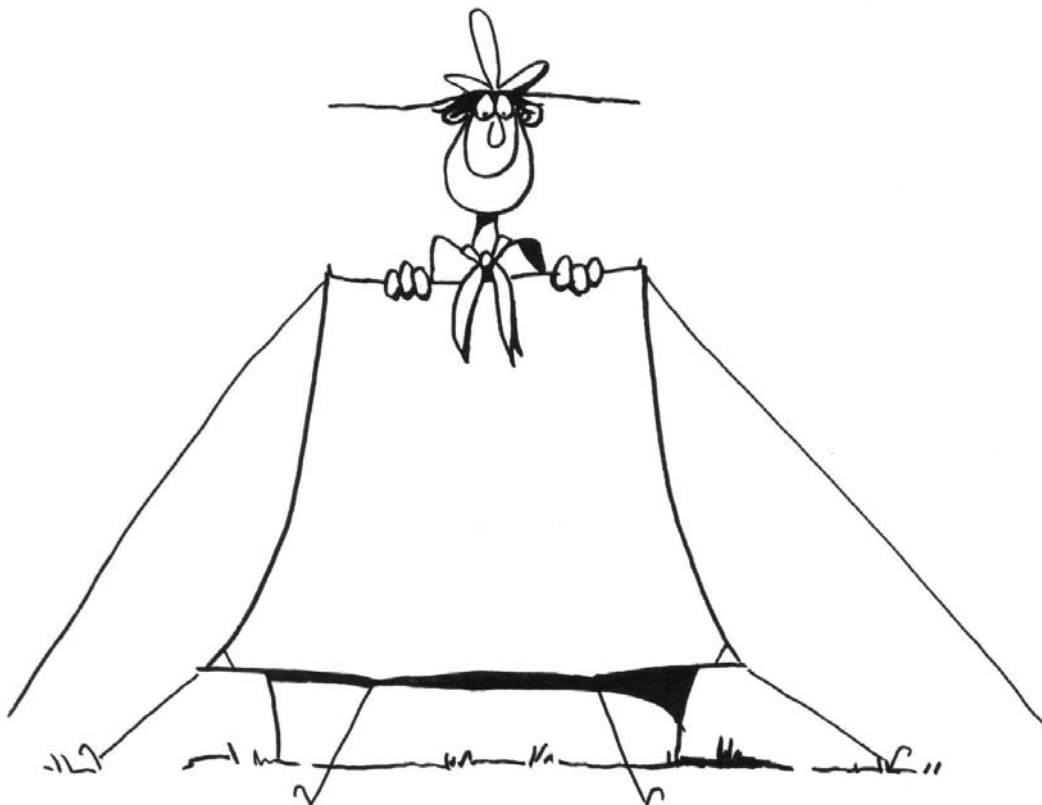
De unges indflydelse

Vedtagelsen af de nye love sikrer vores unge medlemmer større indflydelse både på gruppe-, divisions- og korpsplan. Ved "unge medlemmer" forstås i denne sammenhæng medlemmer, der på valgtidspunktet er fyldt 15 år, men ikke 24. Det kan altså være spejdere, seniorer, medhjælpere eller ledere.

Det er ikke funktionen, men alderen, der tæller. Skulle gruppen være i den uheldige situation, ikke at have medlemmer i denne aldersgruppe, må der vælges ældre i stedet, til bestyrelse, divisions- og korpsråd.

Grupper, der ikke har medlemmer i aldersgruppen 15 - 23 år, bør seriøst arbejde på at tiltrække unge ledere og hjælpere.

En vigtig forudsætning for at få et godt og velfungerende arbejde er, at vi sikrer at fx bestyrelsesarbejdet tilrettelægges og gennemføres så de unge kan deltage på egne præmisser. Det er vigtigt at tage hensyn til de unges erfaring, viden, studier, arbejde etc., hvis vi vil sikre, at de kommer godt med fra start.

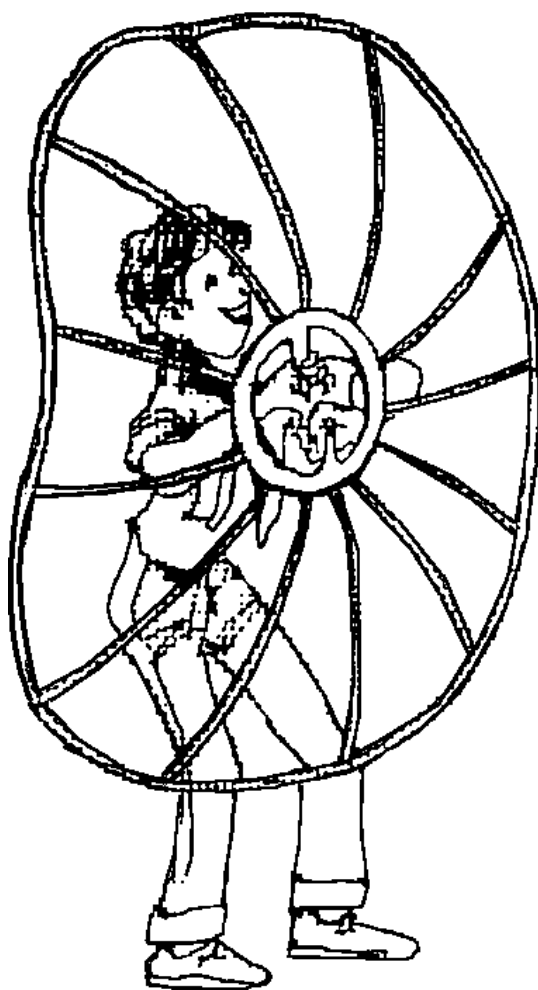


Netværk

Netværk er mange ting, - det nærmeste netværk for de fleste mennesker er deres familie. Hvis man har problemer eller spændende opgaver, der skal løses, er det ofte familien, der træder til. Men også for eksempel arbejdskolleger, naboer og spejdervenner kan være vigtige netværk i hverdagen.

Gruppens netværk kan for eksempel bestå af divisionen, både de øvrige spejdergrupper og divisionsledelsen, andre børne- og ungdomsorganisationer i kommunen, tidligere ledere og ikke mindst forældrene i gruppen. Som bestyrelsesmedlem er det vigtigt at være med til både at opbygge og vedligeholde gruppens netværk.

Hvis gruppen står med et problem, der ikke umiddelbart lader sig løse med egne kræfter, er det godt med et stort netværk. I forbindelse med et arrangement kan gruppen have brug for at låne ting, skaffe særligt udstyr eller få ekstra hjælpere med, - her kan man oplagt søge hjælp i gruppens netværk. Det kan også være i forbindelse med problemer af organisatorisk art, med økonomien eller ledelsesmæssige problemer, hvor der er nogle i gruppens netværk, der kan træde til. Det er derfor væsentligt, at man som bestyrelsesmedlem har kendskab til gruppens netværk, da der her ofte vil være nogen, der kan træde til med hjælp, hvis blot man beder om det.



Gruppens økonomi

Gruppekasserer

Gruppens kasserer vælges direkte på grupperådsmødet. Kassererens vigtigste opgaver er i stikordsform:

- at modtage kontingentopkrævning fra spejderne
- at sørge for betaling af kontingent til division og korps
- at styre mellemregnskab med lederne for de løbende udgifter
- at udarbejde regnskab og kontrollere, at budgettet holdes
- at orientere den øvrige bestyrelse om gruppens økonomi i årets løb
- at sørge for udarbejdelse af ansøgninger om tilskud bl.a. hos kommunen
- at sørge for indsendelse af medlemstal til divisionen tre gange årligt.
Vedligeholde gruppens medlemsdata - helst på korpsets medlemssystem via internettet.

Læs i øvrigt under gruppekasserer i DDS-håndbogen 2002-03.

Lederudgifter

Enhver skal kunne være leder uanset økonomisk baggrund.

Enhver hobby koster noget - også at være spejderleder. Det er den enkelte bestyrelse, der må finde balancen mellem disse to standpunkter. En udbredt mellemvej er:

- at lederne ikke betaler kontingent
- at lederne ikke betaler for møder og ture, for eksempel sommerlejr
- at gruppen betaler for ledertræning, inklusiv rejsen
- at udgifter til arrangementer refunderes, f.eks. rimelige beløb til mad og drikke på møder og rejser.

Gruppens udgifter

Faste udgifter

- kontingent til division og korps
- lokale/hytte/grund/forsikring
- lys og varme/vand/renovation

Variable udgifter

- materialer til aktiviteter
- ture og møder
- materiel (telte, økser med videre)
- ledertræning

Gruppens indtægter

Medlemskontingent

Kontingentet fastsættes af grupperådet sammen med årets budget. Størrelsen er helt afhængig af lokale forhold, men sættes ofte i forhold til de faste udgifter.

Desuden har mange grupper en form for søskenderabat.

Arrangementer

De fleste grupper har bestemte traditioner; her skal blot nævnes: loppemarked, salg af julenæg, salg af juletræer, lotteri, spejderfest, husstandsdeling (vejvisere, reklamer med videre).

Der er en pædagogisk værdi i, at spejderne selv er med til at skaffe pengene til gruppens arbejde, men det må selvfølgelig ikke tage overhånd og dominere det egentlige spejderarbejde.

Tilskud fra private

Det er meget forskelligt fra sted til sted, her er et par eksempler: Lokale pengeinstitutter, foreninger og loger eksempelvis Lions Club, Sct. Georgs Gilderne. (Se i øvrigt under gruppekasserer i DDS-håndbogen 2002-03.) De fleste tilskudsgivere foretrækker at støtte f.eks. større materielanskaffelser frem for daglig drift.

Offentlig støtte

Folkeoplysningsloven har en række bestemmelser om støtte til bl.a. spejderarbejde, og der er i hver kommune et folkeoplysningsudvalg, som fastsætter de nærmere regler. Her bør spejderne være repræsenteret.

Desuden fastlægger hver kommune sine egne ordninger, som typisk har bestemmelser om kontant tilskud pr. medlem, tilskud til ledertræning, tilskud til anlæg, tilskud til særlige aktiviteter, for eksempel arrangementer med venskabsbyer og start af nye afdelinger.

Anden støtte udefra

Se under økonomisk støtte i DDS-håndbogen 2002-03 - læs for eksempel om tipsmidler til hytter og lejrladser.

Forsikringer

Det Danske Spejderkorps har tegnet en fælles ansvarsforsikring, som dækker på møder og ture, for både spejdere, ledere og inviterede gæster.

Forsikringen er subsidiær, hvilket betyder, at skaden først skal anmeldes til en evt. tegnet familieansvarsforsikring.

Men vær opmærksom på, at vi ikke har tegnet en fælles ulykkesforsikring.

Det er op til den enkelte gruppe om den vil tegne en ulykkesforsikring for deres spejdere, eller om de vil lade det være op til den enkelte familie.

Det Danske Spejderkorps har en aftale med Tryg, hvor gruppen kan tegne ulykkesforsikring, og med ALKA hvor gruppen kan tegne løsøre- og bygningsforsikring til en fornuftig pris.

Læs mere under forsikringer i DDS-håndbogen 2002-03.



Uddannelse og kurser

En af bestyrelsens hovedopgaver er at sikre, at der er liv og udvikling i gruppen. En af metoderne til at opnå dette er, at både forældrerepræsentanter og ledere deltager i den uddannelse, der tilbydes fra blandt andet division og korps.

Bestyrelsesmedlemmer

Som nybagt bestyrelsesmedlem er det således ikke nok at læse denne bog. Det er også vigtigt at deltage i kursus for bestyrelsesmedlemmer. Dette afholdes i næsten alle divisioner hvert forår, når grupperådsmøderne er afholdt.

På kurset får man, foruden gennemgang af bestyrelsens opgaver, også viden om lokale forhold og traditioner og en mulighed for at møde bestyrelsesmedlemmer fra nabogrupperne. Skulle der evt. ikke være et kursus i din division, må gruppen rette henvendelse til divisionsledelsen med henblik på at få lavet et kursus.

Lederne

For ledere i Det Danske Spejderkorps er der en række kurser, som kan hjælpe dem med det daglige spejderarbejde.

Grunduddannelsen består af:

- ledersamtale
- planlagt jobtræning
- kernekursus
- grenkursus

Den bør gennemføres af alle nye ledere inden for to år.

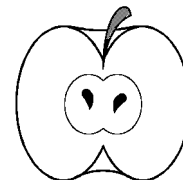
Ledersamtale

Målet er, at den nye leder hurtigt får en fornemmelse af spejderideen, får kendskab til gruppen og får lavet en uddannelsesplan.

Det er gruppelederens (afdelingslederens) ansvar, at ledersamtalen bliver gennemført.

Kernekursus

Er en oplevelsestur, hvor deltagerne oplever spejderideen på egen krop. Den er fælles for alle grene. Kernekurset er for de, der bliver ledere i Det Danske Spejderkorps for første gang.



Grenkursus

Er kurset hvor man kan lære noget om børnene i netop den gren man er i og om metoder, ledelse og planlægning.

Den enkelte leder vælger selv rækkefølgen af de to ovenstående kurser.

Tilvalgskurser

Kan for eksempel være ledelseskurser der udbydes af korpset.

Kurserne er af mere praktisk karakter og kan være arrangeret af en division, korpset eller andre.

Videregående kurser

Kan for eksempel være Gilwellkursus, hvor lederen får tilbud om yderligere personlig udvikling og forståelse for den grundlæggende spejderidé.



De unge og kurser

De unge er en af gruppens vigtigste ressourcer og måske morgendagens ledere. Det er værd også at huske på de unge, når budgetterne for årets lederuddannelse skal lægges. Uddannelse koster penge - især hvis gruppen vil satse på patruljeledere og seniorspejdere. De unge vil som regel mange af steder og deres kurser er fortrinsvis ugekurser. Der er både kurser for nye og for mere rutinerede patruljeledere, ligesom der er forskellige kurser for seniorspejdere.

Divisionens små skræddersyede kurser

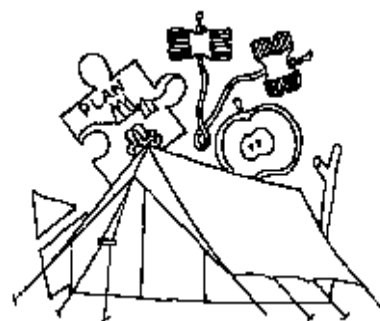
En anden uddannelsesmulighed er divisionens små kurser, som kan laves efter behov. Emnerne på disse kurser kan være alt mellem himmel og jord. Lige fra kursus i at rejse telt og lave kulsøpioner til hjælp med at finde gruppens visioner.

Budgetter/økonomi

Lederuddannelse er en vigtig del af gruppens budget, og bestyrelsen bør derfor hvert år, når budgettet lægges, se på hver enkelt leders uddannelse og vurdere, hvor mange penge, der skal anvendes til lederuddannelse. Her vil gruppelederen kunne være behjælpelig. I mange kommuner gives der tilskud til lederuddannelse, men de fleste steder er der loft over den sum, der er afsat til uddannelse. Man kan derfor ikke regne med, at alt bliver betalt.

Budgetmidler til uddannelse er desværre nemme at spare på, såvel på gruppens som på kommunens budget, fordi udbyttet ikke er øjeblikkeligt synligt.

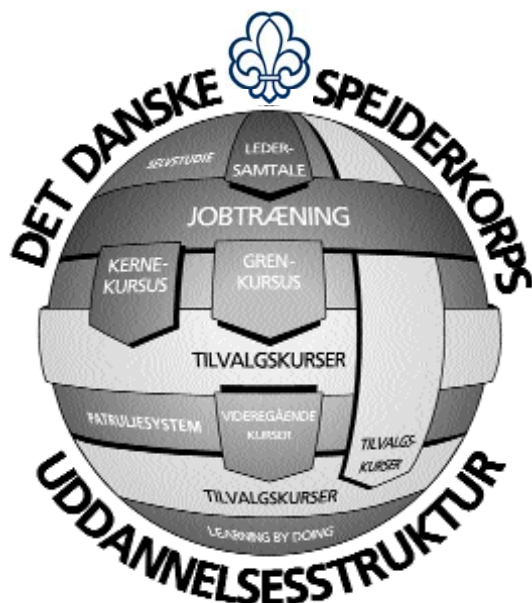
På længere sigt kan resultatet blive dårligere og mindre inspirerende spejderarbejde.



Som nævnt er det vigtigt for gruppens udvikling og for spejdernes trivsel, at lederne udvikler sig og får nye impulser og ideer på kurser. Det er ikke mindst mødet med andre ledere med samme opgaver, der er givende.

Lige så vigtigt er det, at lederne gennem den uddannelse Det Danske Spejderkorps giver, udvikler lederegenskaber, der kan bruges mange andre steder end i spejderarbejdet.

På kurserne er ligeværdighed og motivation centrale begreber. Megen indlæring foregår gennem praktiske øvelser og leg.

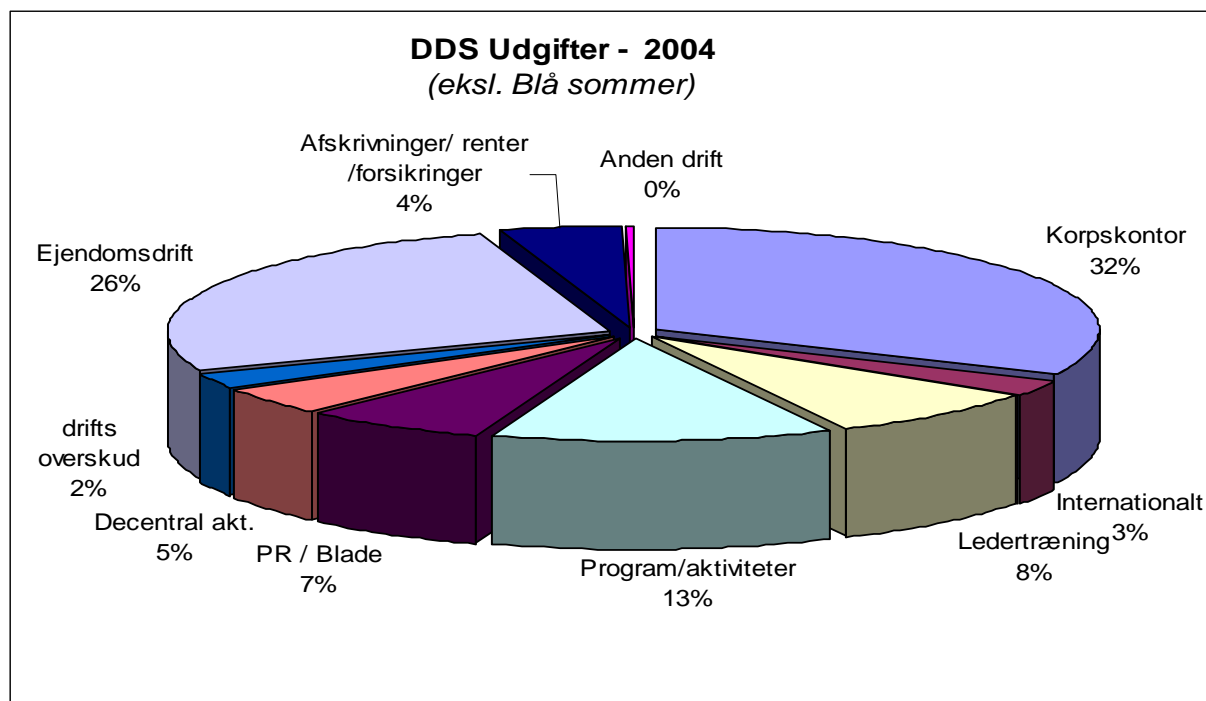
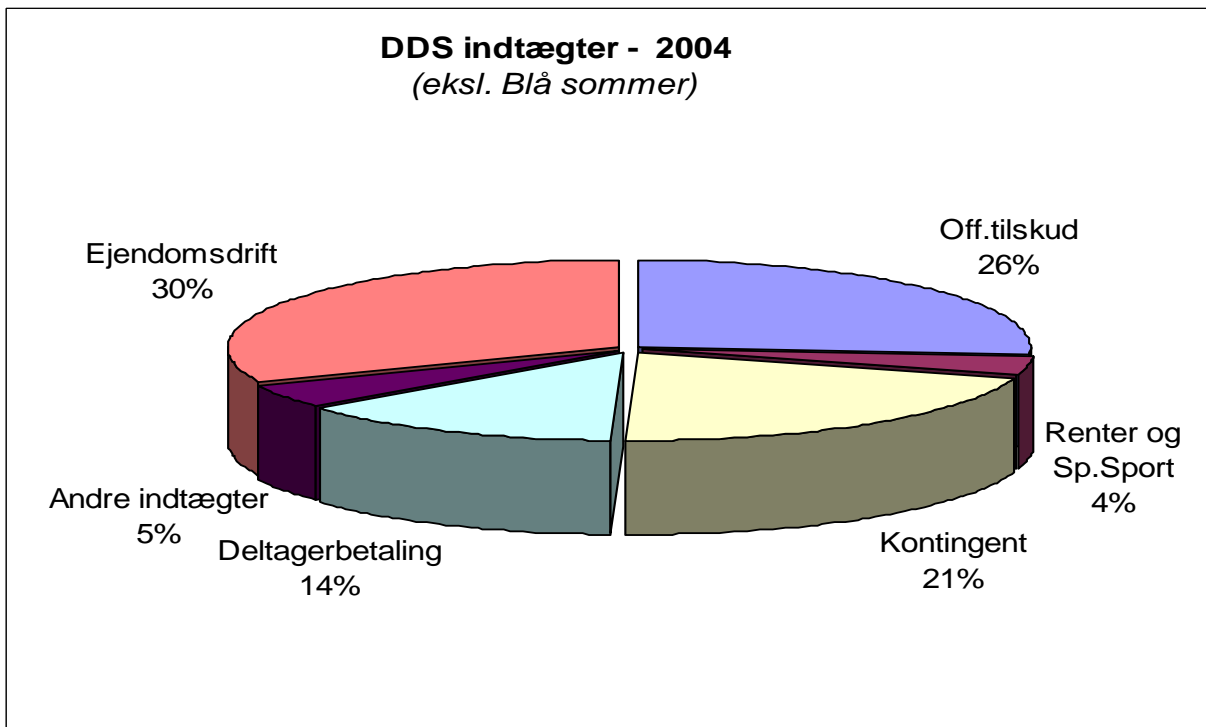


Det Danske Spejderkorps økonomi

Grupperne modtager medlemsbladet: "Spejdersnus" og "Track" til børnene og de unge, samt arbejdsstof og andet materiale til aktiviteter i gruppen.

Hertil kommer uddannelses tilbud og senior-lederbladet: "Broen" til ledere med flere, samt en lang række indirekte servicetilbud.

Ud fra nedenstående illustrationer er det muligt at fornemme, hvad pengene bliver brugt til og hvor korpsets indtægter kommer fra.



Spejderbevægelsens historie

Spejderbevægelsen er verdensomspændende. Den tæller omkring 26 millioner drenge og piger i ca. 130 lande.

Det hele startede i 1903, da en engelsk officer ved navn Robert Baden-Powell (BP) vendte hjem til England som folkehelt efter at have forsvaret byen Mafeking i Sydafrika under Boerkrigen.

Spejderideen opstår (1904-07)

Hjemme i England var BP vidne til, at utrolig mange børn og unge var passive; de var tilskuere til livet i stedet for at være aktive.

BP modtog mange breve fra drenge og piger, der bad om råd. En række ungdomsforeninger bad om "budskaber" til deres medlemmer. Blandt meget andet var disse breve grundlaget for, at BP udviklede nogle ideer, han kaldte spejdersport, "scouting".



Første lejr (1907)

BP ville afprøve spejderideen i praksis. Han samlede 21 drenge, der skulle deltage i en lejr, han arrangerede. Lejren blev afholdt på Brownsea Island i den Engelske Kanal. Drengene blev inddelt i små grupper, som BP kaldte patruljer. Patruljen var enheden i arbejde og leg. Efter lejren

konstaterede BP, at patruljen som enhed fungerede, og at den mest effektive måde at lære spejderfærdigheder på var ved øvelser og lege.

Det var således i 1907, det første spejderkorps blev dannet.

“Scouting for boys”

Efter lejren på Brownsea Island - lejren var en succes fra først til sidst - gik BP i gang med at skrive nogle hæfter "Scouting for Boys". Hæfterne gav praktiske anvisninger i spejdersport og var fyldt med ideer, spænding, historier og udviklende opgaver.

Hæfterne "Scouting for Boys" blev revet væk. Der opstod patruljer i tusindvis overalt på de Britiske Øer.

Pigerne ville også være med!

Det varede ikke længe før pigerne fik lyst til at være med, og BP indså, at han måtte lave et program, der var specielt udarbejdet for dem, men med de samme formål som drengespejdernes. BP bad sin søster Agnes om at hjælpe sig med et særligt pigespejderprogram.

I 1912 mødte BP Olave Soames. De blev senere gift, og Olave fik stor betydning for pigespejderarbejdet.

Verdensspejderbevægelsen

Både Baden-Powell og lady Baden-Powell brugte de næste mange år på at udbrede spejderbevægelsen over hele verden. De rejste verden rundt, holdt foredrag, skrev bøger og deltog i spejderarrangementer.

I 1941 døde BP, 83 år gammel. Lady BP fortsatte sit store arbejde for spejderbevægelsen verden over frem til sin død i 1977 i en alder af 88 år.

Det Danske Spejderkorps' historie

Det Danske Spejderkorps blev startet i 1909 af rektor Hartvig Møller med en gruppe drenge fra Gammel Hellerup Gymnasium.

Det Danske Pigespejderkorps blev i 1910 startet med en pigespejderpatrolje optaget i en drengetrop.

Det Danske Spejderkorps

Det Danske Pigespejderkorps (de blå piger) og Det Danske Spejderkorps (de gule drenge) blev i 1973 slået sammen til det nuværende Det Danske Spejderkorps.



Spejder Sport A/S

Det Danske Spejderkorps ejer butikskæden Spejder Sport A/S med det formål at have et godt indkøbssted, hvor spejderne kan købe de ting, de skal bruge og for at tjene penge som en del af korpsets økonomiske grundlag. For at opnå det sidste er der både mange andre varer og kunder i butikkerne end dem, der har noget med DDS at gøre.

Til gengæld er det muligt at have 9 butikker landet over, hvor den rene spejderomsætning ellers kun ville give mulighed for én.

Uniformer og udstyr

Uniformer, tørklæder, bøger, udstyr og så videre kan købes i Spejder Sport.

I Spejder Sport kan man få råd og vejledning både om uniformer og udstyr. Udvalget af udstyr er meget stort. For eksempel er der både små billige rygsække, der kan være fornuftige til begyndere, og store avancerede rygsække til specialister.

Rabat

Spejdere i Det Danske Spejderkorps har ret til en rabat på 10% i Spejder Sport. Gruppen udleverer et lille rabatkort af plastic til hver spejder. Det bruges som bevis for medlemskabet af DDS i Spejder Sports forretninger. Rabatkortene er udsendt til grupperne. Der kan rekvireres flere efter behov, enten hos korpskontoret eller i Spejder Sports forretninger. De medlems-

kort der udleveres fra Korpskontoret, og som anvendes af nogle grupper er ligeledes gyldigt rabatbevis. Rabatordningen gælder ikke for udsalgsvarer, tilbudsvarer og særlige lavavancevarer som kajaker og GPS'er. Spejder Sport har en generel kvantumsrabat for alle kunder på 10% ved køb på minimum 5000,- kr. Man må vælge imellem rabatordningerne, man kan ikke få begge slags rabat.

Hvis der er tale om et større samlet beløb på min. 10.000,- kr. anbefales det at bede om et tilbud.

Køb til gruppen

Betaling af køb til gruppen kan ske kontant eller via en særlig debiteringsordning, hvor betalingen sker via gruppens konto på Korpskontoret.

Ordningen kan fungere ved, at gruppen får udleveret 4 kontokort med stregkode af gruppens kontonummer. Ved handel i butikkerne bruges kontokortet til at registrere fakturaen. Som sikkerhed skal lederen, der køber, kunne opgive gruppens kontonummer. Man kan også oprette i gruppekøbsordning på www.spejder-sport.dk

Ved handel pr. telefon eller post opgives blot gruppens kontonummer. I begge tilfælde bedes lederen om at opgive navn og adresse. Det er en forudsætning for deltagelse i ordningen, at gruppen udtrykker ønske om det i den årlige gruppeindberetning.

Spejder Sports forretninger

København
Nr. Farimagsgade 39
1364 København K
Tlf. 33 12 55 22
Fax. 33 36 11 29

Lyngby
Jernbaneplassen 55
2800 Lyngby
Tlf. 45 87 04 67
Fax. 45 96 31 88

Taastrup City 2
Plan 1
2630 Taastrup
Tlf. 43 71 74 71
Fax. 43 55 24 48

Næstved
Ringstedgade 19
4700 Næstved
Tlf. 55 77 81 69
Fax. 55 72 54 57

Odense
Slotsgade 16
5000 Odense C
Tlf. 66 11 24 18
Fax. 63 12 03 06

Århus
Østergade 10
8000 Århus C
Tlf. 86 13 36 13
Fax. 87 30 30 28

Aalborg
Bispensgade 28
9000 Aalborg
Tlf. 98 13 87 33
Fax. 96 30 07 50

Kolding
Jernbanegade 17
6000 Kolding
Tlf. 75 52 22 50
Fax. 76 30 10 66

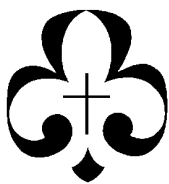
Herning
Bryggergade 3
7400 Herning
Tlf. 97 21 66 11
Fax. 97 21 66 22

Postbutikken
Baldersbækvej 24
2635 Ishøj
Tlf. 43 55 35 00
Fax. 43 55 35 24

Web: www.spejder-sport.dk E-mail: Post-Butikken@Spejder-Sport.dk



De andre spejderkorps



Danske Baptisters Spejderkorps (DBS)

1.800 medlemmer, stiftet 1930, har blå uniform. Danske Baptisters Spejderkorps er et kristent spejderkorps, hvor der lægges vægt på, at den enkelte spejder selv vælger, om han eller hun vil tro på Gud. Det valg får spejderne ved at høre om Gud og ved at føerne handler på baggrund af en kristen livsopfattelse. Korpset er en del af det Danske Baptistsamfunds Børne- og Ungdomsarbejde.



De grønne pigespejdere

10.000 medlemmer, stiftet 1919, har grøn uniform. De grønne pigespejderne er et landsdækkende forkyndende korps for piger og kvinder fra 7 år og opefter. Der lægges vægt på både personlig frihed og forpligtende fællesskab. Man arbejder for at kvalificere korpsets medlemmer til ansvar og lederskab på alle niveauer. Hovedvægten lægges på natur, kultur og samfund, etik og mennesker.



KFUM-spejderne i Danmark

32.000 medlemmer, stiftet 1910, har grøn uniform. Korpset, der er for både piger og drenge, driver et folkekirkeligt arbejde for medlemmerne - gennem forkyndelse, spejder sport og friluftsliv. Gennem aktiviteterne oplæres børn og unge til selvstændighed, medansvar, demokratisk livsholdning og mellemfolkelig forståelse.



Grønlands Spejderkorps

1.800 medlemmer, stiftet 1973, har mørkeblå anorak. Grønlands Spejderkorps er det eneste spejderkorps på Grønland. Det er tæt tilknyttet kirken. Grønlands Spejderkorps lærer spejderne, hvordan de kan overleve i den til tider barske natur. De bruger også tid på at lære spejderne de gamle grønlandske traditioner.



Dansk Spejderkorps Sydslesvig (DSS)

660 medlemmer i området mellem den dansk/tyske grænse og Ejderen, stiftet 1919, har blå uniform. Korpsets formål er at samle børn og unge af den danske befolkning i Sydslesvig til et spejderarbejde i overensstemmelse med den internationale spejderbevægelses idé. DSS' spejdercenter er spejdergården Tydal ved Eggebek. Her afholdes regelmæssigt lejre med deltagelse af danske og udenlandske spejdere.

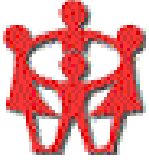


Sct. Georgs Gilderne i Danmark

8.000 medlemmer, stiftet 1933.

I gilderne fortsættes spejderlivet på voksenplan. I et fornøjeligt og målrettet fællesskab arbejder medlemmerne med personlig udvikling, støtte til spejderarbejdet og løsning af forskellige samfundsrelaterede opgaver.

Andet idébetonet børne- og ungdomsarbejde



DUI - Leg og Virke

6.000 medlemmer, stiftet 1905.

DUI - Leg og Virke er en holdningsbetonet børne- og ungdomsorganisation, der på arbejderbevægelsens idépolitiske grundlag laver fritidsaktiviteter baseret på medlemmernes ønsker og engagement.



Frivilligt Dreng og Pige Forbund (FDF)

32.000 medlemmer, stiftet 1902, har lyseblå uniformer.

FDF er et folkekirkeligt børne- og ungdomsarbejde fælles for piger og drenge. FDF prøver at give medlemmerne et fornuftigt, sjovt og spændende indhold i fritiden - indendørs som udendørs.

Børne- og Ungdomsorganisationernes Samråd

Samrådets formål er at koordinere et samarbejde imellem de tilsluttede organisationer (Danske Baptisters Spejderkorps, Det Danske Spejderkorps, KFUM-Spejderne i Danmark, De grønne pigespejderne, DUI-LEG og VIRKE og FDF). Samrådet følger udviklingen på det lovgivnings- og samfundsmæssige område og repræsenterer de tilsluttede organisationer i andre bestyrelser, komiteer, udvalg o. lign.

Samrådet består af to repræsentanter fra hver organisation. Formandsposten er toårig og går på skift mellem organisationerne. Samrådet kan nedsætte nødvendige udvalg eller arbejdsgrupper til at løse fællesopgaver.

Samrådet opfordrer til at danne lokale samråd med repræsentanter fra Samrådsorganisationernes lokalafdelinger. Formålet er at koordinere et samarbejde, så lokalafdelingerne danner en fælles repræsentation over for bl.a. kommunen og i folkeoplysningsudvalget. Lokale samråd kan også medvirke til diverse fællesaktiviteter i kommunen.

Relationer til division og korps

Korpsrådet

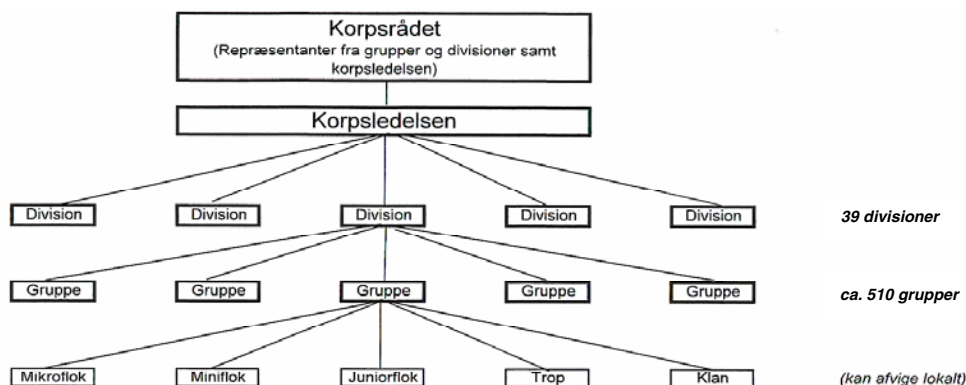
Gruppen kan vælge 2 medlemmer til korpsrådet. Korpsrådet er korpsets øverste myndighed og det mødes hvert år i september. Gruppens to medlemmer af Korpsrådet vælges blandt grupperådet. Mindst det ene medlem af Korpsrådet vælges blandt medlemmer og ledere, der er fyldt 15 år, men ikke 24 år på valgtidspunktet, medmindre der ikke er sådanne medlemmer eller ledere i gruppen. Den ene repræsentant skal være myndig. Valget gælder for en 1-årig periode.

Korpsrådet består af to repræsentanter fra hver gruppe, to repræsentanter fra hver division samt korpsledelsen.

Divisionsrådet

Gruppen kan vælge 5 medlemmer til divisionsrådet. Divisionsrådet er divisionens øverste myndighed og det mødes hvert år i marts eller april. Gruppens fem medlemmer af Divisionsrådet vælges blandt grupperådet. Det tilstræbes, at mindst to medlemmer af Divisionsrådet vælges blandt medlemmer og ledere, der er fyldt 15 år, men ikke 24 år på valgtidspunktet, medmindre der ikke er sådanne medlemmer eller ledere i gruppen. Valget gælder for en 1-årig periode.

Divisionsrådet består af 5 repræsentanter fra hver gruppe samt divisionsledelsen.



Vil du vide mere?

DDS-håndbogen 2002-03

DDS Håndbogen 2002-03 er den seneste udgave, der beskriver samtlige administrative forhold i forbindelse med arbejdet i grupper, divisioner og korps. Bogen er senere suppleret med "DDS Mini-håndbog" i 2003 og "DDS håndbog – love og vejledninger" i december 2004. I foråret 2005 er en ny komplet håndbog under udarbejdelse, men indtil da, kan man støtte sig til de tidligere udgivelser.

Love

Vil man kende lovgrundlaget (f.eks. vedrørende folkeoplysningsloven) til bunds kan det være nødvendigt at købe love og bekendtgørelser. Dette kan ske i en boghandel. Det er selvfølgelig også muligt at kopiere de relevante sider på biblioteket. Oplysninger kan også søges på Korpskontoret.

Rådhuset

På rådhuset findes medarbejdere, der kan være behjælpelige med gældende tilskudsregler, udlån af kommunale lokaler, adgang til andre kommunale faciliteter (trykkeri, lokaler med særligt udstyr o. lign.) og en lang række andre lokale forhold.

Divisionen

Spørgsmål og problemer i gruppen kan i mange tilfælde løses ved henvendelse til divisionen. Her er erfarne ledere med lokalt kendskab, der gerne hjælper med gode råd, konkrete svar eller direkte medvirken ved løsning af problemet. Henvendelse kan ske til én i divisionsledelsen. Adresserne står ofte i divisionens blad, et specielt adressehæfte udgivet af divisionen, eller på divisionens hjemmeside på Internettet

Korpskontoret

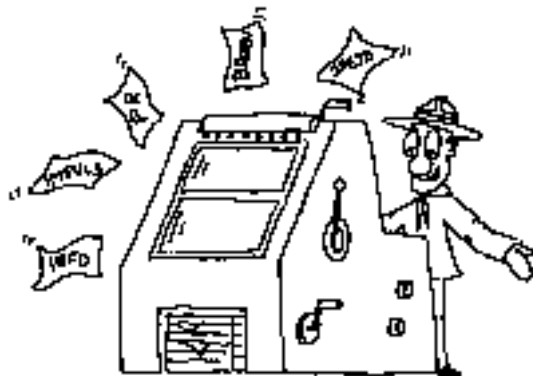
Er vores eget servicekontor. Ring til dem på 32 64 00 50 med dit spørgsmål i forbindelse med spejderarbejdet.

Det kan både dreje sig om spørgsmål, der ønskes uddybet i forhold til dette hæfte eller spørgsmål, der slet ikke er behandlet her.

Du kan også maile på dds@dds.dk

Hvad skal DU gøre for at være velorienteret?

- stille spørgsmål til arbejdet.
- læse korpsets blade, "Spejdersnus", "Track" og "Broen".
- læse gruppens og divisionens egne blade og hjemmesider på Internettet.
- deltage aktivt i bestyrelsens møder.



Forkortelser

I Det Danske Spejderkorps har vi en svaghed for at bruge forkortelser især på lederbetegnelser og officielle udvalg. For udenforstående kan disse forkortelser være helt uforståelige, derfor bringes her en oversigt over de mest brugte forkortelser.

Gruppen

Bestyrelsesformand	GBF
Gruppekasserer	GK
Bestyrelsesmedlem.....	BSM
Ung i bestyrelsen	BSMU
Leder i bestyrelsen.....	BSML
Søkyndigt medlem	SØK
Gruppeleder	GL
Klanleder, -assistent	KL/KA
Tropsleder, -assistent	TL/TA
Juniorleder, -assistent.....	JL/JA
Minileder, -assistent	ML/MA
Mikroleder, -assistent.....	MIKL/MIKA
Patruljeleder, -assistent	PL/PA

Divisionen

Divisionskasserer	DK
Divisionschef	DC
Divisionsledelsesmedlem	DLM

Korpset

Korpsledelsen	KOL
Korpsledelsens forretningsudvalg.....	KOLFU
Ledelsen for Aktiviteter og Netværk.....	LAN
Programledelsen.....	POL
Ekstern ledelse	EL

Der er mange flere, se på www.dds.dk. Husk! Vær aldrig tilbageholdende med at spørge, hvis der bliver brugt en forkortelse du ikke kender.



HVEM VÆLGER HVEM?

